

Génie.



Direction de Lyon.

Place de Lyon.

N°

## Rapport du Chef de Bataillon Vieillard,

Chef du Génie, relatif à l'assèchement des magasins à poudre des batteries de Lessignas et Parilly.

Pièces jointes:

Le service de l'artillerie, auquel les magasins à poudre des batteries de Lessignas et Parilly ont été remis depuis longtemps, au même titre que tous les autres magasins des forts extérieurs, signale, par lettre du 8 Décembre 1892 dont copie est ci-jointe, que ces magasins présentaient une très grande humidité susceptible de faire pourrir les caisses à poudre.

Il résulte, en effet, des constatations qui ont été faites sur place que l'eau suinte sur les reins des voûtes de ces magasins en assez grande abondance, pour couler ensuite sur le plancher sans pourtant qu'il y ait des fissures apparentes à l'intrados. On a recherché quelles pourraient être les causes des infiltrations et, en se reportant au plan des chapes, on a constaté que les points où ces suintements se produisent coïncident avec une trouée d'où les eaux d'infiltration devaient primitivement s'échapper par l'orifice d'un tuyau placé au point bas et noyé dans la maçonnerie. Ce tuyau a dû sans doute se trouver bouché à son origine et les eaux, retenues dès lors sans moyen d'évacuation dans cette espèce de cuvette, ont vraisemblablement trouvé sur la chape quelques lézardes et filtrant à travers la maçonnerie. Le meilleur remède à cette disposition

de la Colonne Directeur d'artillerie. 1  
N° 2 9-2 n° 552



défectueuse paraît être de combler la noue au moyen d'un remplissage en béton de chaux, qui en ferait disparaître la cavité. Cet état de choses ayant été signalé trop tardivement pour être porté aux Etats sommaires pour 1893, le Chef du Génie a cru devoir le signaler dans le présent rapport auquel il joint le projet de réparation qui lui paraîtrait pouvoir être adressé au Ministre en même temps que les projets pour 1893.

La dépense est évaluée à 1.400<sup>+</sup> pour chaque magasin, soit 2.800<sup>+</sup> pour les magasins des deux batteries de Lessignas et de Parilly. Si l'on <sup>ne</sup> voulait faire la réparation d'abord que dans un seul magasin, il y aurait lieu de commencer par celui de Lessignas où les infiltrations sont plus abondantes qu'au magasin de Parilly.

V. i. e. i. P. l. a. n. g.



## Note de Service.

circulaire ministérielle du 8 juillet 1893

L'examen des projets a donné lieu de la part du Ministre aux décisions ci-après :

Assécher les magasins à poudre des batteries de Lessignas et Parilly.

« Avant de recourir au dispositif proposé par  
« le Chef du Génie, il y a lieu de voir s'il ne  
« serait pas possible de rétablir le tuyau d'évacuation  
« des eaux au point bas de la noue, en construisant  
« un puits de recherche, à travers les terrassements,  
« à l'aplomb de ce point bas. Ce travail sera  
« exécuté à titre d'essai à la batterie de Lessignas  
« sur les fonds des R. E. ».

M.<sup>r</sup> le Capitaine Mourral est prié de  
vouloir bien me faire des propositions au  
sujet du travail ci-dessus, s'il y a lieu (fonds  
d'entretien - fonds).

À Lyon, le 13 juillet 1893

Le Chef de Bataillon, Chef du Génie

R. Pallas

Servant de M.<sup>r</sup> le  
Capitaine Mourral.



14<sup>e</sup> CORPS D'ARMÉE

GÉNIE.

DIRECTION DE LYON.

PLACE DE LYON

ET ANNEXES.



BUDGET de 1893

1<sup>re</sup> Section. Service ordinaire.

PROJETS POUR 1893.

CHAPITRE 49

Article 1<sup>er</sup>. Fortifications.

§3. Section j. Place de Lyon - Fort de Bron et annexes.

2<sup>e</sup> Partie. Assécher les magasins à poudre des batteries de Lessignas et Parilly.

## ÉTAT ESTIMATIF

montant à la somme de 2 800<sup>f</sup>,<sup>00</sup>

Travaux et fournitures dont le prix figure à la série.

Détail pour un magasin.

Heures.

À nettoyer et repiquer l'enduit  
actuel avant de couler par dessus  
le remplissage en béton de chaux

Heures de maçon ordinaire — 80 à 0<sup>f</sup>,61 48<sup>f</sup>,80

id

Heures de manœuvre ordinaire — 80 à 0,44 35<sup>f</sup>,20

Terrassements.

Enlever le massif de terre qui  
recouvre la voute à couvrir.

Terre à 2 hommes chargée sur  
brouette et mise en dépôt à un  
relais; reprise à 1 homme et  
demi, transportée en brouette  
à un relais puis régalée et  
darnée

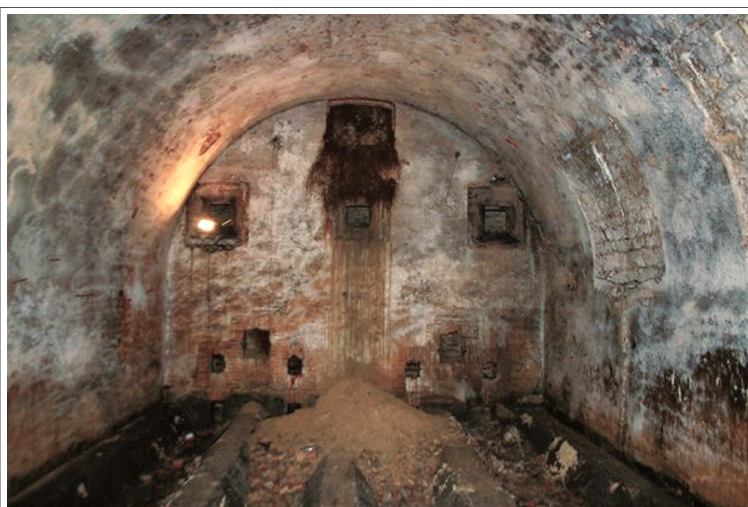
400<sup>m</sup>,000 à 1<sup>f</sup>,37 548,00



Refecton des talus	Talus en remblai	100 <sup>m²</sup> à 0,58	58,00
Maçonnerie.			
Renvoisage de la noue	Béton N°1	25 <sup>m³</sup> à 16,20	405,00
Sur la chape	Enduit de 0,020 d'épaisseur en mortier de ciment artificiel	60 <sup>m²</sup> à 3,11	186,60
Charpente.			
Pour étayer une partie des parois des fouilles précitées.	Charpente sans assemblage, louée pour 3 mois	10 <sup>m³</sup> à 16,05	160,50
Total			1.442,10
Rabais de 11,10 %			160,07
			1.282,03
Frais imprévus			117,97
Total pour un magasin			1.400,00
Un autre magasin semblable			1.400,00
Somme pareille			2.800,00

Vu:  
 A Lyon, le  
 Le Colonel, Directeur du Génie,  
 Agranday

Lyon, le 23 Mars 1893  
 Le chef de B.<sup>on</sup>, chef du Génie  
 Vieillard



Magasin à poudre



Entrée de la batterie de Parilly celle ci est enterrée



*Lyon, le 23 mars 1893*

*Rapport du Chef de Bataillon Vieillard,  
Chef du Génie relatif à l'assèchement des magasins à poudre des batteries de  
Lessignas et Parrilly*

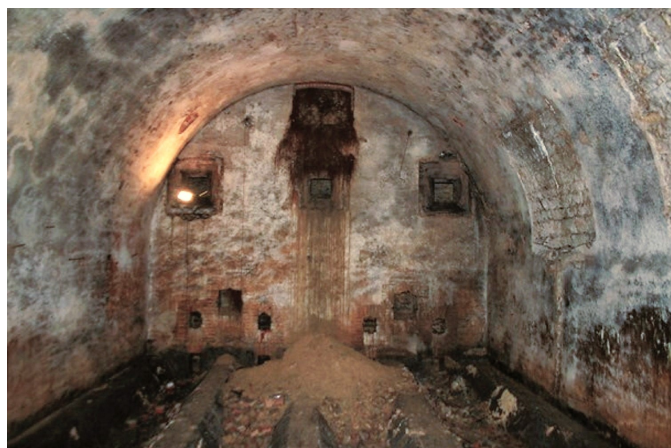
*Le service de l'artillerie auquel les magasins à poudre des batteries de Lessignas et Parrilly ont été remis depuis longtemps, au même titre que tous les autres magasins des forts extérieurs, signale par lettre du 8 Décembre 1892 dont copie est ci-jointe, que ces magasins présentaient une très grande humidité susceptible de faire pourrir les caisses à poudre.*

*Il résulte en effet des constatations qui ont été faites sur place que l'eau suinte sur les coins des voûtes de ces magasins en assez grande abondance, pour couler ensuite sur le plancher sans pourtant qu'il y ait des fissures apparentes à l'intrados. On a recherché quelles pourraient être les causes des infiltrations et en se reportant au plan des chapes, on a constaté que les points où ces suintements se produisent coïncident avec une noue d'où les eaux d'infiltration devaient primitivement s'échapper par l'orifice d'un tuyau placé au point bas et noyé dans la maçonnerie. Ce tuyau a dû sans doute se trouver bouché à son origine et les eaux retenues dès lors sans moyen d'évacuation d travers ans cette espèce de cuvette ont vraisemblablement trouvé sur la chape quelques lézardes et filtrant à la maçonnerie.*

*Le meilleur remède à cette disposition défectueuse pourrait être de combler la noue au moyen d'un remplissage en béton de chaux qui en ferait disparaître la cavité. Cet état des choses ayant été signalé trop tardivement pour être porté aux États sommaires pour 1893, le Chef du Génie a cru devoir le signaler dans le présent rapport auquel il joint le projet de réfection qui lui paraîtrait pouvoir être adressé au Ministre en même temps que les projets pour 1893,*

*La dépense est évaluée à 1 400 Fr pour chaque magasin soit 2 800 Fr pour les magasins des deux batteries de Lessignas et de Parrilly. Si l'on ne voulait faire la réparation d'abord que dans un seul magasin, il y aurait bien de commencer par celui de Lessignas où les infiltrations sont plus abondantes qu'au magasin de Parrilly,*

*Signé Vieillard*



*Magasin à poudre Batterie de Parrilly*

